

DE ARHITECTURA
NR 17 CHILE

50 : HOTEL IN DESERTUL ATACAMA
58 : PADO
60 : SAUNA SI STRAND
62 : HOT SPRING LANDSCAPE
64 : SAUNELE GEOMETRICE

ARHITEKT STUDIO A
TIMISOARA, ROMANIA



DE ARHITECTURA NR 17 CHILE

50 : HOTEL IN DESERTUL ATACAMA 58 : PADO
60 : SAUNA SI STRAND 62 : HOT SPRING LANDSCAPE
64 : SAUNELE GEOMETRICE

ARHITEKT STUDIO A
TIMISOARA, ROMANIA



GERMÁN DEL SOL patru proiecte în desertul Atacama

hotel in atacama

text | Gabriela del Sol

valerile ale anamului
hotel, hotel, ale parterului
masiv si volumetric
năvălile ale timpului
năvălile ale timpului
năvălile ale timpului
năvălile ale timpului
năvălile ale timpului

parter
năvălile ale timpului
năvălile ale timpului
năvălile ale timpului
năvălile ale timpului
năvălile ale timpului
năvălile ale timpului
năvălile ale timpului
năvălile ale timpului
năvălile ale timpului
năvălile ale timpului

80 81

desertul Atacama, Chile, 1995 - 1999

Un hotel într-un loc îndepărtat poate fi un loc care să ofere o călătorie din drum pentru a experimenta tot ce e în jur și în el. Natura și viața culturală din Atacama devin importante în acest loc. Construcția devine o călătorie prin deșertul, puterea de a schimba un punct de vedere și de a privi totul cu ochii noi, (cum spune Picasso).
Excursiile în deșert nu perspective ale unei vieți de demult, (cum o face Isabella Nazca)

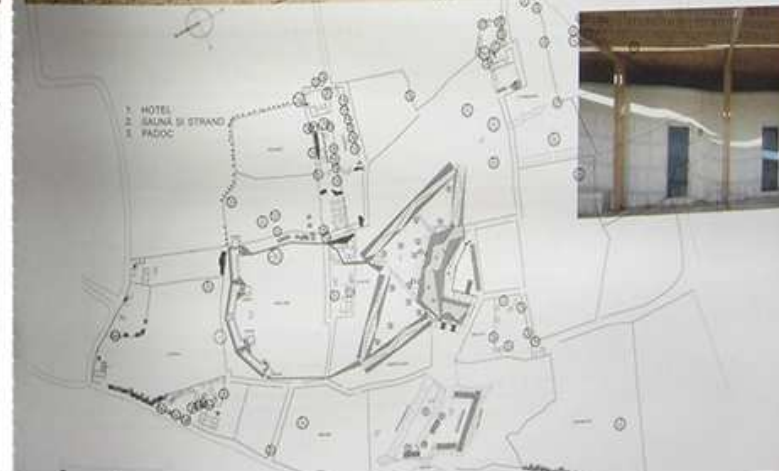
San Pedro de Atacama este o oază cultivată, de 34.000 ani, locuită de peste 3.000 de ani, în câteva zile dintr-o lume "tăcută". Orașul San Pedro a fost fondat în 1500 de coloniștii spanioli, ca un grădinar de sticlă din jurul unei pârâi.

Hotelul se îndepărtează de orașul colonial spaniol pentru a da naștere unui nou orăz contemporan atacamienilor în jurul unei pârâi.

Hotelul, acesta urmează o tradiție mult mai veche din sudul râului Río Grande - în America pre-Columbiană - a creșterii și căderii și stău spălate în emeraș spații publice, având relații multiple cu natura.

În tradiția europeană, călătoria sunt relațiile cu strălucire, nu "negociatul" direct cu găzduirea unui spațiu.

Scrieți note de a reține în hotel ceea ce par a fi călători unici ale hotelului și de a le prezenta vizitatorilor cu ajutorul arhitecturii.



DE ARHITECTURA NR 17 CHILE

50 : HOTEL IN DESERTUL ATACAMA 58 : PADOC
60 : SAUNA SI STRAND 62 : HOT SPRING LANDSCAPE
64 : SAUNELE GEOMETRICE

ARHITEKT STUDIO A
TIMISOARA, ROMANIA



- 1 din agroturism pentru ferestre lungi decuante în peretele exterior care păstrează senzația de înălțime a râului și creează un spațiu pentru a nu se uita la râul din camera sau balconul și să se bucure de funcțiile
- 2 coridorul înalt, de sub streșina largă decuante pe mai mult de 2.40 m, creează o zonă de circulație și de relaxare deosebit de plăcută, care este încălzită de apă caldă și aer condiționat.

6 Aceste călduri unice ale văii în Atacama sunt dispersate în orașele mici de la picioarele Andilor. Ușor, sunele de apă mai depășite de toate.

7 Pentru a le prezenta în mod artistic, fără alte variabile ar trebui urmat mai mult spiritul decât forma și această arhitectură ar trebui repetată pentru a crea un loc în care viața poate fi trăită așa cum este ea în Atacama.

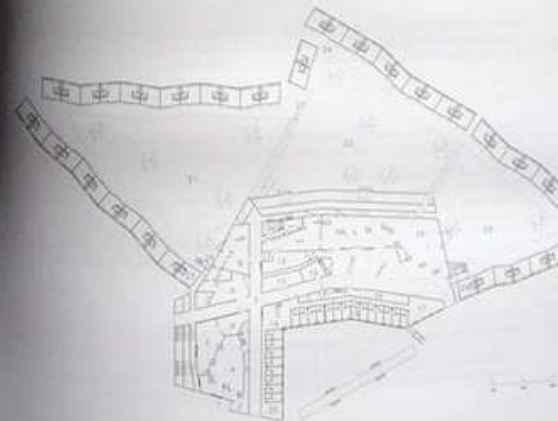
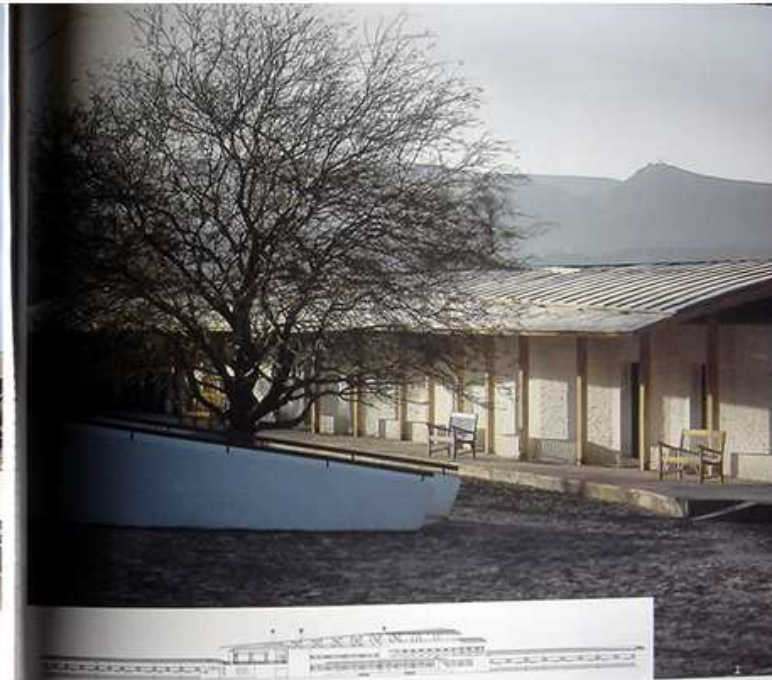
8 În acest caz, forma urmează viața, iar aceasta, în Atacama, este trăită în mare parte în mediul exterior. Fermele sau pășuni se potrivește sub un soare puternic și în un mediu foarte arid, trăind după apă și umbră, așa cum o fac și vizitatorii.

9 Apa se scurge prin scurtele de irigație pe câmpurile din jurul hotelului, străbătute pietre și terasele. Zonile umbruite dintre acoperșuri și clădiri din beton creează o senzație temperată de umbră moale pe sub largi streșini, ce permit vizitatorilor să se relaxeze.

10 După ce a trecut în soare, lumina blândă de pătrunde în interior "spălând" coloane lungi și adânc lucarne, le lasă să se răcească în aer condiționat, astfel spus, la a se răcoare. Coloanele lungi de pe fațadele clădirii principale sunt îndreptate către diverse direcții, imaginii apei și dintr-un punct de vedere, ocazional mare parte a fațadei rămânând ca un perete ca pentru lumina să străbătă și lăsa deschideri mari pentru a privi în exterior, în direcția de a merge mai departe.

11 O grădă înaltă de beton sprijină pe aceste plăci fiindcă ca înca estantă a fațadei să reflecte lumina soarelui de pătrunde prin decuantele din acoperș și care apoi se vahe plăcut cu termi modesti "Căpșă de la Guafacac", distribuindu-se uniform în interior, pentru a evita generarea de zone moarte.

12 Linia înălță a peretilor masivi și volumele de pietre ale scârilor produc o recurență vizantă de umbră și lumină. Linia estantă a marelui de beton a construcției se adăugă la această secvență, izolându-i în să se străbătă cu ochii sau pupii, căci în oada meserilor, perții nu prezintă un înălțăat direct, ci mai degrabă devin o linie vizantă

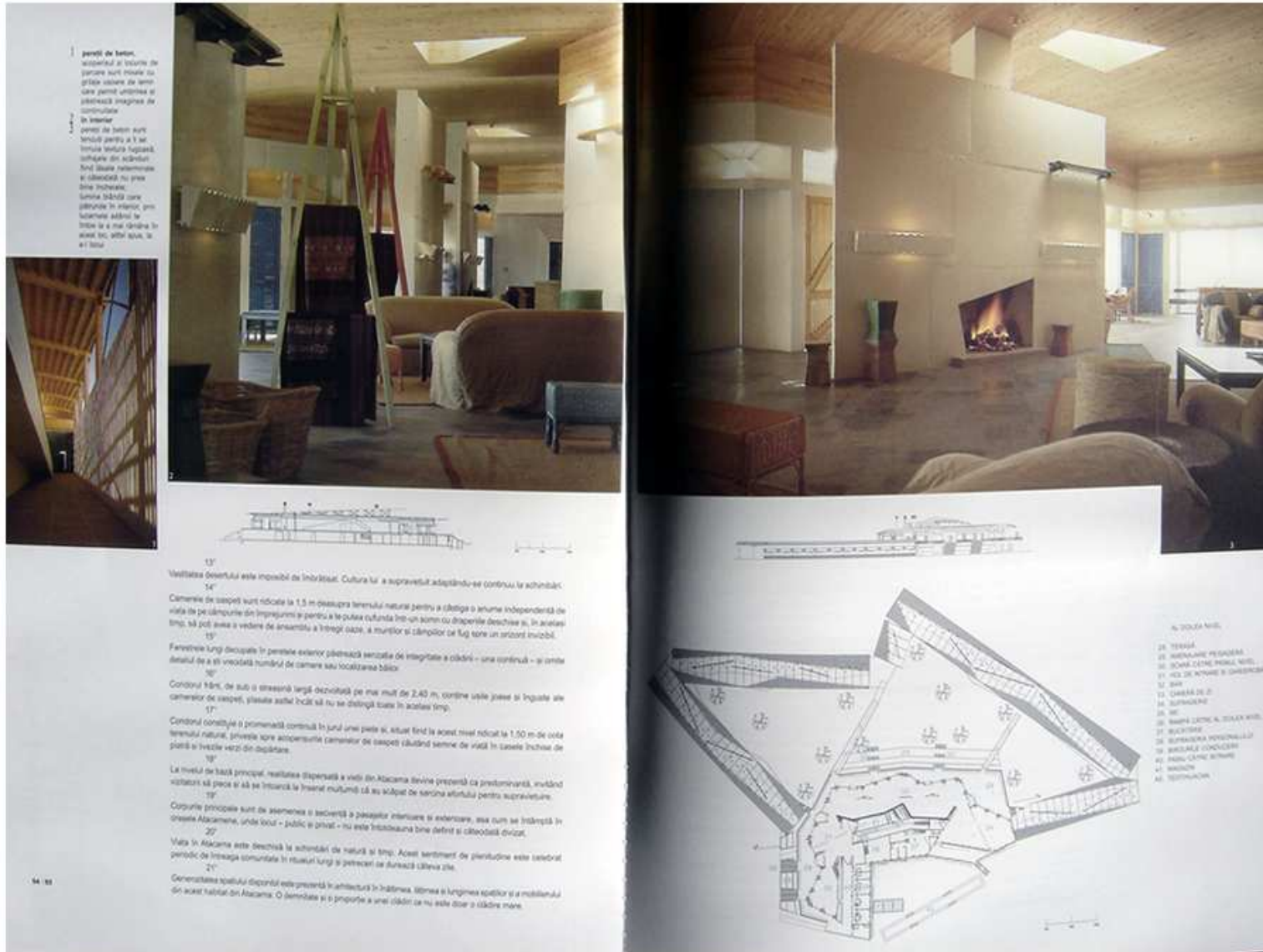


- PRIMA FIEȘĂ
- 1 SPAȚIU CĂTRE PORTIER
 - 2 PORTIER
 - 3 SPAȚIU CĂTRE SPAȚIU MARE
 - 4 CĂMERA DE MUZICĂ
 - 5 CĂMERA DE SALĂ
 - 6 SPAȚIU
 - 7 SPAȚIU INTERIOARĂ
 - 8 CĂMERA DE BĂIE
 - 9 SPAȚIU
 - 10 SPAȚIU
 - 11 SPAȚIU
 - 12 CĂMERA DE BĂIE
 - 13 SPAȚIU
 - 14 SPAȚIU
 - 15 SPAȚIU
 - 16 SPAȚIU
 - 17 CĂMERA DE D. A. PERSONALULUI
 - 18 SPAȚIU
 - 19 CĂMERA DE D. A. PERSONALULUI
 - 20 SPAȚIU
 - 21 SPAȚIU
 - 22 SPAȚIU
 - 23 SPAȚIU
 - 24 SPAȚIU
 - 25 SPAȚIU
 - 26 SPAȚIU
 - 27 SPAȚIU

DE ARHITECTURA NR 17 CHILE

50 : HOTEL IN DESERTUL ATACAMA 58 : PADOX
60 : SAUNA SI STRAND 62 : HOT SPRING LANDSCAPE
64 : SAUNELE GEOMETRICE

ARHITEKT STUDIO A
TIMISOARA, ROMANIA



DE ARHITECTURA NR 17 CHILE

50 : HOTEL IN DESERTUL ATACAMA 58 : PADOC
60 : SAUNA SI STRAND 62 : HOT SPRING LANDSCAPE
64 : SAUNELE GEOMETRICE

ARHITEKT STUDIO A
TIMISOARA, ROMANIA



22'

ferestrele
au fost plasate în
sticlă, vopsite albastru
în aur, albastru și
gri închis, se găsesc
pe toate elementele
de sticlă ale hotelului
și sunt în același timp
elemente de protecție
împotriva soarelui și
vântului.

mobiliara
este dispusă de-a
lungul peretelui și
oferă o priveliște
directă asupra
peisajului din jur.

A construit un hotel cu 100 de camere și cu toate serviciile, cum ar fi un padoc, saune mari și piscine, pe o zonă de 50 hectare în zona de nord-vest a orașului, în apropierea stației de cale ferată. Pentru a nu pierde contactul cu realitatea delicată și fragilă ce se presupune că e prezentă într-un hotel mare, se construiește în stilul hotelului de secol al XIX-lea, dar în apropierea, păstrând tot îngrășimul de laeme și altele pe câmpurile din împrejurimi, îmbogățindu-le și cu vegetație.

23'

Depozitele construite pe teren și a vizitatorilor în grupuri mici pe o suprafață atât de vastă poate să micșoreze impactul.

24'

Padocul se deschide spre o pată secundară goală, de formă neregulată de-a lungul contururilor umbroase lăzind un perete exterior și acoperit de beton, cu excepția unor mici decupaje ce permit razele de lumină să strălucască pe suprafața sa.

25'

Peretele de beton, acoperit de-a lungul întregii sale lungimi cu grăjii vechi de lemn ce permit umbrele, pentru a păstra încrederea în construcție, așa cum o fac camerele de saună în jurul clădirii principale. În timp ce distanța atrage și respectă similitudinea camerei.

26'

Elementele dispuse ale construcției pot în final să dispară, în timp ce intră în ea pentru ca un întreg cu o economie de detalii.

27'

Când "imperfecțiunea" este parte a unui proiect, ea poate, așa cum o fac ricșurile pe o fâșie îngustă, să aducă încrederea, iar imperfecțiunea să fie o altă formă a perfecțiunii. Ce apăsăm în arhitectura din Atacama este forța atenuării de a nu prezenta să fie altceva decât un individ și o creație sa.

28'

Vizita noastră de evenimentele neapăsătoare este camcoun prezentă și în arhitectură.



Peretele de beton sunt tenoși pentru a li se învârsa textura rugoasă, realizată din subțiri țesături textile realizate în țara noastră și țesute în țara noastră, pentru a înălța sentimentul că forma învârsă este mai importantă decât cea reală. Detaliile devin astfel la scară mare, nu uitați semnificația pentru arhitectură unei grăjii "perfecte". Cu alte cuvinte, dacă s-ar fi construit perfect în termenii unui standard, experiența ar fi esențială obținerea și a fi îngrășimul cultural în Atacama.

29'

Cultura în Atacama este plasată în elementele arhitecturale largibile cum ar fi ferestrele, uși, terase și mobilier, în timp ce peretele sunt realizate sau zugrăvite în alb pentru a face vizibilă în timp și în spațiu.

Arhitectura este o cultură în hotel și pe perete și-a găsit deja forma de peisaj învârsându-se în el și, alături de ferestrele albe au fost pictate în albastru, vopsite albastru în aur și gri închis, se găsesc pe toate elementele de sticlă ale hotelului și sunt în același timp elemente de protecție împotriva soarelui și vântului.

30'

Mobilierul este dispus de-a lungul întregii sale lungimi și oferă o priveliște directă asupra peisajului din jur.

31'

Mobilierul de lemn a fost vopsit (după un proces redus de uscare a lemnului de rășină) la un nivel de 5 până la 10% umiditate în șapte zile, înainte de a fi vopsit și apoi în vopsit pentru a fi învârsat.

32'

Saunele din sulfargine au fost pictate în portocaliu și albu pentru a păstra similitudinea formelor în interiorul saunelor.

33'

Arhitectura este o cultură în hotel și pe perete și-a găsit deja forma de peisaj învârsându-se în el și, alături de ferestrele albe au fost pictate în albastru, vopsite albastru în aur și gri închis, se găsesc pe toate elementele de sticlă ale hotelului și sunt în același timp elemente de protecție împotriva soarelui și vântului.

34'

Vizita noastră de evenimentele neapăsătoare este camcoun prezentă și în arhitectură.

35'

Arhitectura este o cultură în hotel și pe perete și-a găsit deja forma de peisaj învârsându-se în el și, alături de ferestrele albe au fost pictate în albastru, vopsite albastru în aur și gri închis, se găsesc pe toate elementele de sticlă ale hotelului și sunt în același timp elemente de protecție împotriva soarelui și vântului.

DE ARHITECTURA NR 17 CHILE

50 : HOTEL IN DESERTUL ATACAMA 58 : PADO
60 : SAUNA SI STRAND 62 : HOT SPRING LANDSCAPE
64 : SAUNELE GEOMETRICE

ARHITEKT STUDIO A
TIMISOARA, ROMANIA



GERMÁN DEL SOL
patru proiecte în desertul Atacama

padoc

desertul Atacama, Chile, 1995 - 1999

Nel / Yee / Germán del Sol

Un padoc pentru cai și o parcare deschisă căreia condaniile umbrase din jur și două curți neregulate conturate de surți distanțate de bolnavii existenți.

Pe lângă alea încălzit închiși cu bădăneli surte în-o seceră înca de lumii și umbre. Sentimentul că acest parter scapă locului este sustinut mai degrabă de profilul de vânt de îndrăgii de vânt decât de o imagine îndătinată de timp.

Opusul de beton înăstre aspectul de formă continuă imprimă a parterului. Este străpuns de găuri ce permit vederii să se vadă în interiorul bolnăvii de

Umbrele mai ale unor grăde de lemn și altele fără de posibilă, împresă în jur și menținându-se în vârstă locului.

Germán del Sol
Arhitect
Aprilie, 2002

PLAN INVOLTAIRE
PLAN PARTER



patru proiecte în desertul Atacama

Hotel
Padoc
Sauna și Strand
Piscina Saunele

Arhitect: Germán del Sol
Colaboratori: Horacio Schwab, Amador Torres, Carlos, Arhitect
Curtea: Horacio, Grafician
Veneția: Paulo, Grafician

Anul proiectului: 1995 - 1999
Anul construcției: 1998 - 2002
Construcția: Sauna

Structură: Ferrnando del Sol și Elton Valdearroyo, Arhitecti locali

Localizare: San Pedro de Atacama, Chile
Suprafața terenului: 17 ha 21% din total
Suprafața construită: 6 000 m²

Materialul: beton, gresii și placi de beton amestecate, sticlă, structura expusă în exterior și pereții din beton de cărămidă, interioare din beton de cărămidă, podele din beton și alea de gresii, podele din beton și alea de gresii.

DE ARHITECTURA NR 17 CHILE

50 : HOTEL IN DESERTUL ATACAMA 58 : PADO
60 : SAUNA SI STRAND 62 : HOT SPRING LANDSCAPE
64 : SAUNELE GEOMETRICE

ARHITEKT STUDIO A
TIMISOARA, ROMANIA



DE ARHITECTURA NR 17 CHILE

50 : HOTEL IN DESERTUL ATACAMA 58 : PADO
60 : SAUNA SI STRAND 62 : HOT SPRING LANDSCAPE
64 : SAUNELE GEOMETRICE

ARHITEKT STUDIO A
TIMISOARA, ROMANIA

